



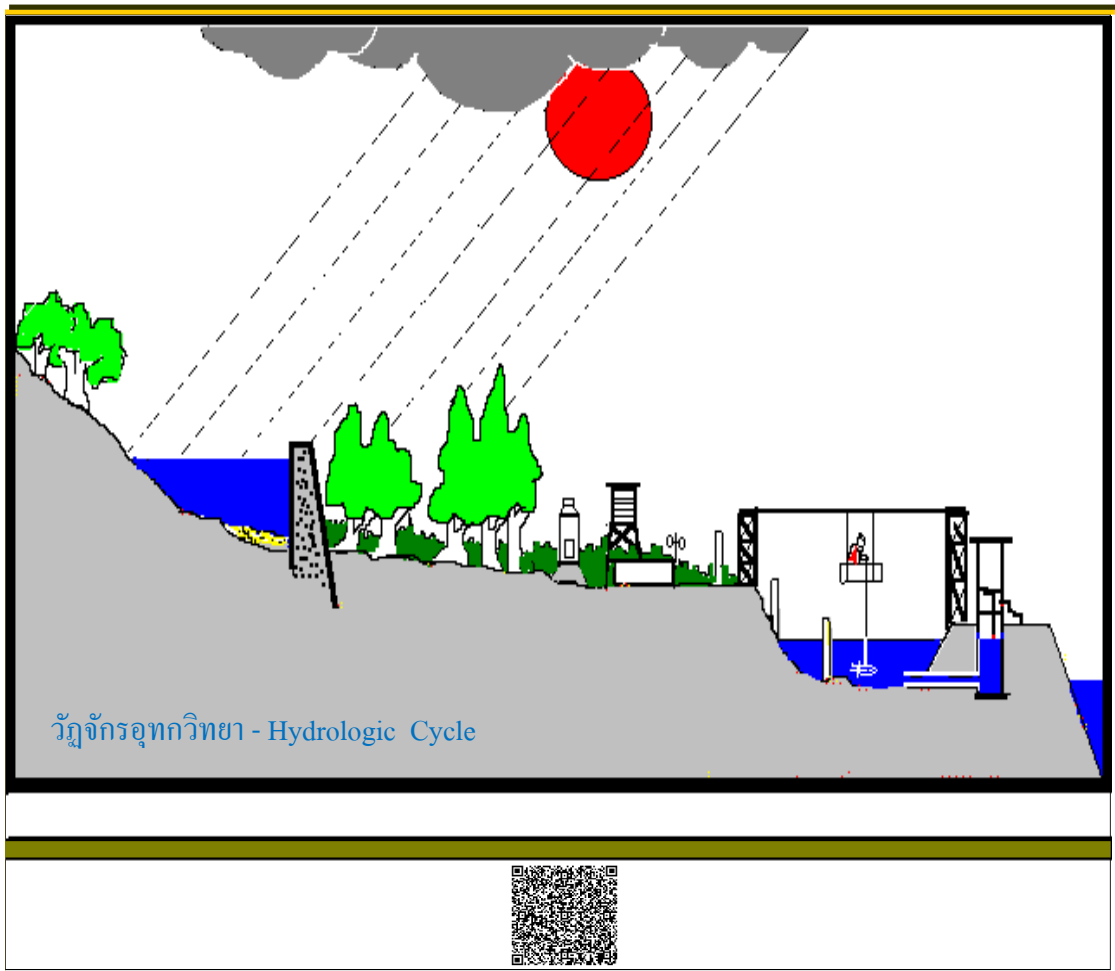
รายงานสภาพน้ำฝน - น้ำท่า และตะกอน

ภาคเหนือตอนบน

ปีที่ 29 ฉบับที่ 351

ประจำเดือน

กรกฎาคม 2565



รายงานสถานการณ์น้ำฝน – น้ำท่าและตะกอน

ภาคเหนือตอนบน

ศูนย์อุทกวิทยาชลประทานภาคเหนือตอนบน

สำนักบริหารจัดการน้ำและอุทกวิทยา

กรมชลประทาน

คำนำ

รายงานสภาพน้ำฝน-น้ำท่าและตะกอนประจำเดือน กรกฎาคม 2565 สถานีสำรวจอุทกวิทยาในความรับผิดชอบศูนย์อุทกวิทยาชลประทานภาคเหนือตอนบน แยกเป็นข้อมูลสำรวจปริมาณน้ำฝน 20 สถานี, สำรวจปริมาณน้ำ 65 สถานีและสำรวจปริมาณตะกอน 35 สถานี

ในการเสนอรายงานนี้เป็นการรวบรวมข้อมูลน้ำฝน น้ำท่าและตะกอน ในรอบ 1 เดือนที่ผ่านมาเพื่อพิจารณาเปรียบเทียบกับข้อมูลที่เคยปรากฏและหาเกณฑ์ของข้อมูลรายปีเปรียบเทียบกับข้อมูลเฉลี่ยของสถานีนั้นๆตั้งแต่เริ่มสำรวจมาจนถึงปัจจุบัน โดยใช้หลักทางสถิติมาประกอบการพิจารณาตามหลักเกณฑ์ ดังนี้

- การแปรผันของข้อมูลมากกว่าค่าเบี่ยงเบนทางมาก 25% จากค่าเฉลี่ยถือว่าอยู่ในเกณฑ์ **มาก**
- อยู่ในช่วงระหว่างค่าเบี่ยงเบนทางมาก 25% กับทางน้อย 25% จากค่าเฉลี่ยถือว่าอยู่ในเกณฑ์ **ปกติ**
- การแปรผันของข้อมูล น้อยกว่าค่าเบี่ยงเบนทางน้อย 25% จากค่าเฉลี่ยถือว่าอยู่ในเกณฑ์ **น้อย**

สามารถสรุปเป็นสถิติประจำเดือนได้ดังนี้

| <u>น้ำฝน</u> | | | | |
|--|-------|----|-------|--|
| 1. การแปรผันของปริมาณฝนอยู่ในเกณฑ์ มาก | จำนวน | 14 | สถานี | |
| 2. การแปรผันของปริมาณฝนอยู่ในเกณฑ์ ปกติ | จำนวน | 6 | สถานี | |
| 3. การแปรผันของปริมาณฝนอยู่ในเกณฑ์ น้อย | จำนวน | 0 | สถานี | |

โดยค่าปริมาณน้ำฝนเฉลี่ยรายปีมากที่สุด ได้แก่สถานี บ้านขุนวาง จำนวน 1,918.3 มม. ปริมาณน้ำฝนเฉลี่ยรายปีน้อยที่สุด ได้แก่ สถานี P.64 จำนวน 966.5 มม.

| <u>น้ำท่า</u> | | | |
|--|-------|----|-------|
| 1. การแปรผันของปริมาณน้ำท่าอยู่ในเกณฑ์ มาก | จำนวน | 36 | สถานี |
| 2. การแปรผันของปริมาณน้ำท่าอยู่ในเกณฑ์ ปกติ | จำนวน | 22 | สถานี |
| 3. การแปรผันของปริมาณน้ำท่าอยู่ในเกณฑ์ น้อย | จำนวน | 6 | สถานี |

โดยค่าปริมาณน้ำท่าเฉลี่ยรายปีมากที่สุด ได้แก่สถานี N.13A จำนวน 6,752.9 ล้าน ลบ.ม. ปริมาณน้ำท่าเฉลี่ยรายปีน้อยที่สุด ได้แก่ P.86 จำนวน 13.0 ล้าน ลบ.ม.

| <u>ตะกอน</u> | | | |
|---|-------|----|-------|
| 1. การแปรผันของปริมาณตะกอนอยู่ในเกณฑ์ มาก | จำนวน | 16 | สถานี |
| 2. การแปรผันของปริมาณตะกอนอยู่ในเกณฑ์ ปกติ | จำนวน | 7 | สถานี |
| 3. การแปรผันของปริมาณตะกอนอยู่ในเกณฑ์ น้อย | จำนวน | 12 | สถานี |

โดยค่าปริมาณตะกอนเฉลี่ยรายปีมากที่สุด ได้แก่สถานี N.64 จำนวน 1,152,793 ตัน ปริมาณตะกอนเฉลี่ยรายปีน้อยที่สุด ได้แก่ P.80 จำนวน 3,387 ตัน

หมายเหตุ รายงานฉบับนี้เป็นการประมวลผลข้อมูลเบื้องต้น อาจมีการเปลี่ยนแปลง

ศอช.ภาคเหนือตอนบน

สิงหาคม 2565

สารบัญ

หน้า

สภาพน้ำฝนประจำเดือน 20 สถานี

| | |
|---|---|
| 1. สถานี สชป.1 , P.64 , P.65 | 1 |
| 2. สถานี P.76 , P.82 , อุตุ-นาเม็ง | 2 |
| 3. สถานี อุตุ-ปางไฮ, อุตุ-ห้วยแก้ว , อุตุ-ห้วยหม้อ | 3 |
| 4. สถานี โครงการหลวงทุ่งหลวง , บ้านขุนวาง , บ้านห้วยลึก | 4 |
| 5. สถานี W.15A , W.16A , Y.1C | 5 |
| 6. สถานี Y.20 , ชป.น่าน , บ้านสันทรายหลวง | 6 |
| 7. สถานี Sw.5A , บ้านฝายกวาง | 7 |

สถิติและแผนภูมิน้ำฝนรายเดือน 20 สถานี

| | |
|---|----|
| 1. สถานี สชป.1 ถนนทุ่งโฮเต็ล ต.วัดเกต อ.เมือง จ.เชียงใหม่ | 8 |
| 2. สถานี P.64 บ้านหลวง ต.ยางเปียง อ.อมก๋อย จ.เชียงใหม่ | 9 |
| 3. สถานี P.65 บ้านม่วงปือก ต.เปียงหลวง อ.เวียงแหง จ.เชียงใหม่ | 10 |
| 4. สถานี P.76 บ้านแม่ฮิไฮ ต.ศรีวิชัย อ.ลี้ จ.ลำพูน | 11 |
| 5. สถานี P.82 บ้านสบวิน ต.แม่วิน อ.แม่วาง จ.เชียงใหม่ | 12 |
| 6. สถานี อุตุ-นาเม็ง บ้านนาเม็ง ต.โหล่งขอด อ.พร้าว จ.เชียงใหม่ | 13 |
| 7. สถานี อุตุ-ปางไฮ บ้านปางไฮ ต.เทพเสด็จ อ.ดอยสะเก็ด จ.เชียงใหม่ | 14 |
| 8. สถานี อุตุ-ห้วยแก้ว บ้านเตาบ่ม ต.ห้วยแก้ว อ.แม่ออน จ.เชียงใหม่ | 15 |
| 9. สถานี อุตุ-ห้วยหม้อ บ้านห้วยหม้อ ต.ป่าเมียง อ.ดอยสะเก็ด จ.เชียงใหม่ | 16 |
| 10. สถานี โครงการหลวงทุ่งหลวง บ้านห้วยตอง ต.แม่วิน อ.แม่วาง จ.เชียงใหม่ | 17 |
| 11. สถานี บ้านขุนวาง บ้านขุนวาง ต.แม่วิน อ.แม่วาง จ.เชียงใหม่ | 18 |
| 12. สถานี บ้านห้วยลึก บ้านห้วยลึก ต.เชียงดาว อ.เชียงดาว จ.เชียงใหม่ | 19 |
| 13. สถานี W.15A บ้านสบเปาะ ต.นาครี อ.แม่ทะ จ.ลำปาง | 20 |
| 14. สถานี W.16A บ้านไฮ ต.ปงดอน อ.แจ้ห่ม จ.ลำปาง | 21 |
| 15. สถานี Y.1C บ้านน้ำโค้ง ต.ป่าเมต อ.เมือง จ.แพร่ | 22 |
| 16. สถานี Y.20 บ้านห้วยสัก ต.เตาปูน อ.สอง จ.แพร่ | 23 |
| 17. สถานี ชป น่าน บ้านคำใหม่ไชยเจริญ ต.ไชยสถาน อ.เมือง จ.น่าน | 24 |
| 18. สถานี บ้านสันทรายหลวง ต.สันทราย อ.เมือง จ.เชียงราย | 25 |
| 19. สถานี Sw.5A บ้านท่าโป่งแดง ต.ผาบ่อง อ.เมือง จ.แม่ฮ่องสอน | 26 |
| 20. สถานี บ้านฝายกวาง ต.ฝายกวาง อ.เชียงคำ จ.พะเยา | 27 |

สถานีสำรวจปริมาณน้ำ 65 สถานี

| | |
|---|----|
| 1. สถานี แม่น้ำปิง (P.1) สะพานนวรัฐ ต.วัดเกต อ.เมือง จ.เชียงใหม่ | 28 |
| 2. สถานี น้ำแม่แตง (P.4A) สะพานแม่แตง ต.สันมหาพน อ.แม่แตง จ.เชียงใหม่ | 30 |
| 3. สถานี น้ำแม่กวง (P.5) สะพานท่านาง ต.ในเมือง อ.เมือง จ.ลำพูน | 32 |
| 4. สถานี น้ำแม่แจ่ม (P.14A) สะพานท่าข้าม ต.บ้านแปะ อ.จอมทอง จ.เชียงใหม่ | 34 |
| 5. สถานี แม่น้ำปิง (P.20) บ้านเชียงดาว ต.เชียงดาว อ.เชียงดาว จ.เชียงใหม่ | 36 |
| 6. สถานี น้ำแม่ริม (P.21) บ้านเหมืองผา ต.ริมเหนือ อ.แม่ริม จ.เชียงใหม่ | 38 |
| 7. สถานี น้ำแม่กลาง (P.24A) ต.บ้านหลวง อ.จอมทอง จ.เชียงใหม่ | 40 |
| 8. สถานี น้ำแม่จัด (P.56A) บ้านสหกรณ์ร่มเกล้า ต.แม่แว่น อ.พร้าว จ.เชียงใหม่ | 42 |
| 9. สถานี แม่น้ำปิง (P.67) บ้านแม่แตง ต.แม่แฝกเก่า อ.สันทราย จ.เชียงใหม่ | 44 |
| 10. สถานี น้ำแม่ขาน (P.71A) บ้านกลาง ต.บ้านกลาง อ.สันป่าตอง จ.เชียงใหม่ | 46 |
| 11. สถานี แม่น้ำปิง (P.73) บ้านสบสอย ต.แม่สอย อ.จอมทอง จ.เชียงใหม่ | 48 |
| 12. สถานี แม่น้ำปิง (P.73A) บ้านสบแปะ ต.แม่สอย อ.จอมทอง จ.เชียงใหม่ | 50 |
| 13. สถานี แม่น้ำปิง (P.75) บ้านช่อแล ต.ช่อแล อ.แม่แตง จ.เชียงใหม่ | 52 |
| 14. สถานี น้ำแม่ลี (P.76) บ้านแม่ฮิโฮ ต.ศรีวิชัย อ.ลี้ จ.ลำพูน | 54 |
| 15. สถานี น้ำแม่ทา (P.77) บ้านสบแม่สะปืด ต.ทาสบเส้า อ.แม่ทา จ.ลำพูน | 56 |
| 16. สถานี น้ำแม่กวง (P.79) บ้านแม่หวาน ต.ป่าเมี่ยง อ.ดอยสะเก็ด จ.เชียงใหม่ | 58 |
| 17. สถานี น้ำแม่ลาย (P.80) บ้านโป่งดิน ต.ป่าเมี่ยง อ.ดอยสะเก็ด จ.เชียงใหม่ | 60 |
| 18. สถานี น้ำแม่กวง (P.81) บ้านโป่ง ต.บวักค้าง อ.สันกำแพง จ.เชียงใหม่ | 62 |
| 19. สถานี น้ำแม่วาง (P.82) บ้านสบวิน ต.แม่วิน อ.แม่วาง จ.เชียงใหม่ | 64 |
| 20. สถานี น้ำแม่วาง (P.84) บ้านพันตน ต.ทุ่งปี่ อ.แม่วาง จ.เชียงใหม่ | 66 |
| 21. สถานี น้ำแม่ลี (P.85) บ้านหล่ายแก้ว ต.ศรีเตี้ย อ.บ้านโฮ้ง จ.ลำพูน | 68 |
| 22. สถานี น้ำแม่ออน (P.86) บ้านโห่ง ต.ออนใต้ อ.สันกำแพง จ.เชียงใหม่ | 70 |
| 23. สถานี น้ำแม่ทา (P.87) บ้านป่าซาง ต.ป่าซาง อ.ป่าซาง จ.ลำพูน | 72 |
| 24. สถานี น้ำแม่ขอด (P.91) บ้านสันปู่เลย ต.โหล่งขอด อ.พร้าว จ.เชียงใหม่ | 74 |
| 25. สถานี น้ำแม่แตง (P.92) บ้านเมืองกืด ต.กืดช้าง อ.แม่แตง จ.เชียงใหม่ | 76 |
| 26. สถานี น้ำแม่แตง (P.92A) บ้านห้วยป่าซาง ต.กืดช้าง อ.แม่แตง จ.เชียงใหม่ | 78 |
| 27. สถานี น้ำแม่ริม (P.93) บ้านสลวงนอก ต.สลวง อ.แม่ริม จ.เชียงใหม่ | 80 |
| 28. สถานี แม่น้ำปิง (P.103) สะพานวงแหวนรอบ 3 ต.สันผีเสื้อ อ.เมือง จ.เชียงใหม่ | 82 |
| 29. สถานี แม่น้ำวัง (W.1C) สะพานเสตุวารี ต.เวียงเหนือ อ.เมือง จ.ลำปาง | 84 |
| 30. สถานี แม่น้ำวัง (W.3A) บ้านดอนชัย ต.ล้อมแรด อ.เถิน จ.ลำปาง | 86 |
| 31. สถานี แม่น้ำวัง (W.10B) บ้านดอนมูล ต.บ้านแลง อ.แจ้ห่ม จ.ลำปาง | 88 |
| 32. สถานี แม่น้ำวัง (W.16A) บ้านไฮ ต.ปงดอน อ.แจ้ห่ม จ.ลำปาง | 90 |

| | |
|---|-----|
| 33. สถานี น้ำแม่สอย (W.17) บ้านหนองนาว ต.แจ้ห่ม อ.แจ้ห่ม จ.ลำปาง | 92 |
| 34. สถานี น้ำแม่ตุ๋ย (W.20) บ้านท่าล้อ ต.บ่อแฮ้ว อ.เมือง จ.ลำปาง | 94 |
| 35. สถานี แม่น้ำวัง (W.21) บ้านท่าเตื่อ ต.พิชัย อ.เมือง จ.ลำปาง | 96 |
| 36. สถานี น้ำแม่จาง (W.22) บ้านวังพร้าว ต.วังพร้าว อ.เกาะคา จ.ลำปาง | 98 |
| 37. สถานี แม่น้ำวัง (W.25) บ้านร่องเคาะ ต.ร่องเคาะ อ.วังเหนือ จ.ลำปาง | 100 |
| 38. สถานี ห้วยแม่ตำ (W.26) บ้านห้วยแม่ตำ ต.เมืองมาย อ.แจ้ห่ม จ.ลำปาง | 102 |
| 39. สถานี แม่น้ำยม (Y.1C) บ้านน้ำโค้ง ต.ป่าเมต อ.เมือง จ.แพร่ | 104 |
| 40. สถานี น้ำจาว (Y.13A) บ้านหลวงเหนือ ต.หลวงเหนือ อ.จาว จ.ลำปาง | 106 |
| 41. สถานี แม่น้ำยม (Y.20) บ้านห้วยสัก ต.เตาปูน อ.สอง จ.แพร่ | 108 |
| 42. สถานี น้ำปี้ (Y.24) บ้านมาง ต.มาง อ.เชียงม่วน จ.พะเยา | 110 |
| 43. สถานี ห้วยโป่ง (Y.30) บ้านโป่ง ต.บ้านโป่ง อ.จาว จ.ลำปาง | 112 |
| 44. สถานี แม่น้ำยม (Y.31) บ้านทุ่งหนอง ต.สระ อ.เชียงม่วน จ.พะเยา | 114 |
| 45. สถานี น้ำแม่หลาย (Y.34) บ้านแม่หลาย ต.แม่หลาย อ.เมือง จ.แพร่ | 116 |
| 46. สถานี น้ำควร (Y.36) บ้านป่าคา ต.ควร อ.ปง จ.พะเยา | 118 |
| 47. สถานี แม่น้ำยม (Y.37) บ้านวังซัน ต.วังซัน อ.วังซัน จ.แพร่ | 120 |
| 48. สถานี น้ำแม่คำมี (Y.38) บ.ตำหนักธรรม ต.ตำหนักธรรม อ.หนองม่วงไข่ จ.แพร่ | 122 |
| 49. สถานี น้ำปี้ (Y.65) บ้านพีใต้ ต.บ้านพี อ.บ้านหลวง จ.น่าน | 124 |
| 50. สถานี แม่น้ำน่าน (N.1) สำนักงานป่าไม้ ต.โนนเวียง อ.เมือง จ.น่าน | 126 |
| 51. สถานี แม่น้ำน่าน (N.13A) บ้านบุญนาค ต.ซึ้ง อ.เวียงสา จ.น่าน | 128 |
| 52. สถานี น้ำยาว (N.49) บ้านน้ำยาว ต.อวน อ.ปัว จ.น่าน | 130 |
| 53. สถานี แม่น้ำน่าน (N.64) บ้านผาขวาง ต.บ่อ อ.เมือง จ.น่าน | 132 |
| 54. สถานี ห้วยน้ำยาว (N.65) บ้านปางสา ต.ผาทอง อ.ท่าวังผา จ.น่าน | 134 |
| 55. สถานี น้ำว่า (N.75) สะพานท่าลี่ ต.ซึ้ง อ.เวียงสา จ.น่าน | 136 |
| 56. สถานี น้ำแม่กรณ์ (G.4) บ้านปางริมกรณ์ ต.แม่กรณ์ อ.เมือง จ.เชียงราย | 138 |
| 57. สถานี น้ำแม่ลาว (G.8) บ้านต้นยาง ต.บัวสลี อ.แม่ลาว จ.เชียงราย | 140 |
| 58. สถานี น้ำแม่สรวย (G.9) บ้านกระเหรียงทุ่งพร้าว ต.วาวิ อ.แม่สรวย จ.เชียงราย | 142 |
| 59. สถานี น้ำแม่ลาว (G.10) บ้านหนองผ่า ต.แม่สรวย อ.แม่สรวย จ.เชียงราย | 144 |
| 60. สถานี น้ำแม่ลาว (G.11) บ้านดอนสลี ต.ป่าแดด อ.แม่สรวย จ.เชียงราย | 146 |
| 61. สถานี น้ำอิง (I.14) บ้านน้ำอิง ต.ต้า อ.ขุนตาล จ.เชียงราย | 148 |
| 62. สถานี น้ำอิง (I.17) บ้านเจดีย์งาม ต.ท่าวังทอง อ.เมือง จ.พะเยา | 150 |
| 63. สถานี น้ำแม่คำ (Kh.72) บ้านแม่คำหลักเจ็ด ต.ศรีคำ อ.แม่จัน จ.เชียงราย | 152 |
| 64. สถานี น้ำแม่จัน (Kh.89) บ้านหัวสะพาน ต.ป่าซาง อ.แม่จัน จ.เชียงราย | 154 |
| 65. สถานี น้ำปาย (Sw.5A) บ้านท่าโป่งแดง ต.ผาบ่อง อ.เมือง จ.แม่ฮ่องสอน | 156 |

สถานีสำรวจปริมาณตะกอน 35 สถานี

| | |
|--|-----|
| 1. สถานี แม่น้ำปิง (P.1) สะพานนวรัฐ ต.วัดเกต อ.เมือง จ.เชียงใหม่ | 158 |
| 2. สถานี น้ำแม่แตง (P.4A) สะพานแม่แตง ต.สันมหาพน อ.แม่แตง จ.เชียงใหม่ | 159 |
| 3. สถานี น้ำแม่กวง (P.5) สะพานท่านาง ต.ในเมือง อ.เมือง จ.ลำพูน | 160 |
| 4. สถานี น้ำแม่ริม (P.21) บ้านเหมืองผ่า ต.ริมเหนือ อ.แม่ริม จ.เชียงใหม่ | 161 |
| 5. สถานี น้ำแม่จัด (P.56A) บ้านสหกรณ์ร่มเกล้า ต.แม่แวน อ.พร้าว จ.เชียงใหม่ | 162 |
| 6. สถานี แม่น้ำปิง (P.67) บ้านแม่แต ต.แม่แฝกเก่า อ.สันทราย จ.เชียงใหม่ | 163 |
| 7. สถานี แม่น้ำปิง (P.73) บ้านสบสอย ต.แม่สอย อ.จอมทอง จ.เชียงใหม่ | 164 |
| 8. สถานี แม่น้ำปิง (P.73A) บ้านสบแปะ ต.แม่สอย อ.จอมทอง จ.เชียงใหม่ | 165 |
| 9. สถานี แม่น้ำปิง (P.75) บ้านช่อแล ต.ช่อแล อ.แม่แตง จ.เชียงใหม่ | 166 |
| 10. สถานี น้ำแม่ลี (P.76) บ้านแม่ฮีไฮ ต.ศรีวิชัย อ.ลี จ.ลำพูน | 167 |
| 11. สถานี น้ำแม่ทา (P.77) บ้านสบแม่สะปืด ต.ทาสบเส้า อ.แม่ทา จ.ลำพูน | 168 |
| 12. สถานี น้ำแม่กวง (P.79) บ้านแม่หวาน ต.ป่าเมี่ยง อ.ดอยสะเก็ด จ.เชียงใหม่ | 169 |
| 13. สถานี น้ำแม่ลาย (P.80) บ้านโป่งดิน ต.ป่าเมี่ยง อ.ดอยสะเก็ด จ.เชียงใหม่ | 170 |
| 14. สถานี น้ำแม่วาง (P.82) บ้านสบวิน ต.แม่วิน อ.แม่วาง จ.เชียงใหม่ | 171 |
| 15. สถานี น้ำแม่วาง (P.84) บ้านพันตน ต.ทุ่งปี่ อ.แม่วาง จ.เชียงใหม่ | 172 |
| 16. สถานี น้ำแม่แตง (P.92) บ้านเมืองกืด ต.กืดช้าง อ.แม่แตง จ.เชียงใหม่ | 173 |
| 17. สถานี น้ำแม่แตง (P.92A) บ้านห้วยป่าซาง ต.กืดช้าง อ.แม่แตง จ.เชียงใหม่ | 174 |
| 18. สถานี แม่น้ำวัง (W.1C) สะพานเสตุวาริ ต.เวียงเหนือ อ.เมือง จ.ลำปาง | 175 |
| 19. สถานี แม่น้ำวัง (W.3A) บ้านดอนชัย ต.ล้อมแรด อ.เถิน จ.ลำปาง | 176 |
| 20. สถานี แม่น้ำวัง (W.16A) บ้านไฮ ต.ปงดอน อ.แจ้ห่ม จ.ลำปาง | 177 |
| 21. สถานี น้ำแม่สอย (W.17) บ้านหนองนาว ต.แจ้ห่ม อ.แจ้ห่ม จ.ลำปาง | 178 |
| 22. สถานี แม่น้ำวัง (W.25) บ้านร่องเคาะ ต.ร่องเคาะ อ.วังเหนือ จ.ลำปาง | 179 |
| 23. สถานี แม่น้ำยม (Y.1C) บ้านน้ำโค้ง ต.ป่าเมต อ.เมือง จ.แพร่ | 180 |
| 24. สถานี แม่น้ำยม (Y.20) บ้านห้วยสัก ต.เตาปูน อ.สอง จ.แพร่ | 181 |
| 25. สถานี น้ำปี้ (Y.24) บ้านมาง ต.มาง อ.เชียงม่วน จ.พะเยา | 182 |
| 26. สถานี แม่น้ำยม (Y.37) บ้านวังซัน ต.วังซัน อ.วังซัน จ.แพร่ | 183 |
| 27. สถานี น้ำปี้ (Y.65) บ้านพีได้ ต.บ้านพี อ.บ้านหลวง จ.น่าน | 184 |
| 28. สถานี แม่น้ำน่าน (N.1) สำนักงานป่าไม้ ต.ในเวียง อ.เมือง จ.น่าน | 185 |
| 29. สถานี แม่น้ำน่าน (N.64) บ้านผาขวาง ต.บ่อ อ.เมือง จ.น่าน | 186 |
| 30. สถานี ห้วยน้ำยาว (N.65) บ้านปางสา ต.ผาทอง อ.ท่าวังผา จ.น่าน | 187 |
| 31. สถานี น้ำว้า (N.75) สะพานท่าลี่ ต.ซึ้ง อ.เวียงสา จ.น่าน | 188 |
| 32. สถานี น้ำแม่ลาว (G.8) บ้านต้นยาง ต.บัวสลี อ.แม่ลาว จ.เชียงราย | 189 |

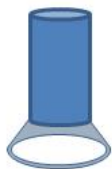
33. สถานี น้ำแม่สรวย (G.9) บ้านกระเหรียงทุ่งพร้าว ต.วาวี อ.แม่สรวย จ.เชียงราย 190
34. สถานี น้ำอิง (I.14) บ้านน้ำอิง ต.ต้า อ. ขุนตาล จ.เชียงราย 191
35. สถานี น้ำแม่คำ (Kh.72) บ้านแม่คำหลักเจ็ด ต.ศรีคำ อ.แม่จัน จ.เชียงราย 192

1. สถานี สขป.1 แม่น้ำปิง ถนนทุ่งโฮเต็ล ต.วัดเกต อ.เมือง จ.เชียงใหม่



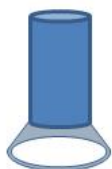
| | | |
|--|-------|--------------------|
| 1) สถิติฝนตกมากที่สุดใน 1 วัน ที่เคยปรากฏ | 130.0 | มม. (18 พ.ค. 60) |
| 2) สถิติปริมาณฝนเฉลี่ยรายเดือนประจำเดือน ก.ค. (ตั้งแต่เริ่มสำรวจ) | 141.1 | มม. (2514-2564) |
| 3) ปริมาณฝนตกเดือน ก.ค. | 264.1 | มม. |
| 4) จำนวนวันที่ฝนตกเดือน ก.ค. | 21 | วัน |
| 5) ปริมาณฝนตกเดือน ก.ค. อยู่ในเกณฑ์ | | มาก |

2. สถานี P.64 แม่น้ำปิง บ้านหลวง ต.ยางเปียง อ.อมก๋อย จ.เชียงใหม่



| | | |
|--|-------|-------------------|
| 1) สถิติฝนตกมากที่สุดใน 1 วัน ที่เคยปรากฏ | 85.5 | มม. (4 ต.ค. 50) |
| 2) สถิติปริมาณฝนเฉลี่ยรายเดือนประจำเดือน ก.ค. (ตั้งแต่เริ่มสำรวจ) | 113.4 | มม. (2533-2564) |
| 3) ปริมาณฝนตกเดือน ก.ค. | 116.8 | มม. |
| 4) จำนวนวันที่ฝนตกเดือน ก.ค. | 23 | วัน |
| 5) ปริมาณฝนตกเดือน ก.ค. อยู่ในเกณฑ์ | | ปกติ |

3. สถานี P.65 แม่น้ำปิง บ้านม่วงปือก ต.เปียงหลวง อ.เวียงแหง จ.เชียงใหม่



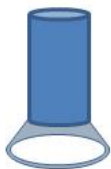
| | | |
|--|-------|-------------------|
| 1) สถิติฝนตกมากที่สุดใน 1 วัน ที่เคยปรากฏ | 109.0 | มม. (22 ก.ค 40) |
| 2) สถิติปริมาณฝนเฉลี่ยรายเดือนประจำเดือน ก.ค. (ตั้งแต่เริ่มสำรวจ) | 167.2 | มม. (2538-2564) |
| 3) ปริมาณฝนตกเดือน ก.ค. | 223.9 | มม. |
| 4) จำนวนวันที่ฝนตกเดือน ก.ค. | 19 | วัน |
| 5) ปริมาณฝนตกเดือน ก.ค. อยู่ในเกณฑ์ | | มาก |

4. สถานี P.76 น้ำลี้ บ้านแม่ฮิโฮ ต.ศรีวิชัย อ.ลี้ จ.ลำพูน



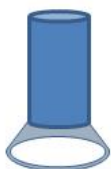
| | | |
|--|-------|--------------------|
| 1) สถิติฝนตกมากที่สุดใน 1 วัน ที่เคยปรากฏ | 102.2 | มม. (20 ต.ค. 51) |
| 2) สถิติปริมาณฝนเฉลี่ยรายเดือนประจำเดือน ก.ค. (ตั้งแต่เริ่มสำรวจ) | 112.9 | มม. (2547-2564) |
| 3) ปริมาณฝนตกเดือน ก.ค. | 232.1 | มม. |
| 4) จำนวนวันที่ฝนตกเดือน ก.ค. | 15 | วัน |
| 5) ปริมาณฝนตกเดือน ก.ค. อยู่ในเกณฑ์ | | มาก |

5. สถานี P.82 น้ำแม่วาง บ้านสบวิน ต.แม่วิน อ.แม่วาง จ.เชียงใหม่



| | | |
|--|-------|--------------------|
| 1) สถิติฝนตกมากที่สุดใน 1 วัน ที่เคยปรากฏ | 142.6 | มม. (28 ก.ย. 50) |
| 2) สถิติปริมาณฝนเฉลี่ยรายเดือนประจำเดือน ก.ค. (ตั้งแต่เริ่มสำรวจ) | 153.0 | มม. (2546-2564) |
| 3) ปริมาณฝนตกเดือน ก.ค. | 227.9 | มม. |
| 4) จำนวนวันที่ฝนตกเดือน ก.ค. | 20 | วัน |
| 5) ปริมาณฝนตกเดือน ก.ค. อยู่ในเกณฑ์ | | มาก |

6. สถานี อุตุ-นาเม็ง แม่น้ำปิง บ้านนาเม็ง ต.โหล่งขอด อ.พร้าว จ.เชียงใหม่



| | | |
|--|-------|--------------------|
| 1) สถิติฝนตกมากที่สุดใน 1 วัน ที่เคยปรากฏ | 250.0 | มม. (11 พ.ย. 61) |
| 2) สถิติปริมาณฝนเฉลี่ยรายเดือนประจำเดือน ก.ค. (ตั้งแต่เริ่มสำรวจ) | 203.5 | มม. (2544-2564) |
| 3) ปริมาณฝนตกเดือน ก.ค. | 320.9 | มม. |
| 4) จำนวนวันที่ฝนตกเดือน ก.ค. | 21 | วัน |
| 5) ปริมาณฝนตกเดือน ก.ค. อยู่ในเกณฑ์ | | มาก |

7. สถานี อุตุ-ปางไฮ น้ำกวาง บ้านปางไฮ ต.เทพเสด็จ อ.ดอยสะเก็ด จ.เชียงใหม่



| | | |
|--|-------|--------------------|
| 1) สถิติฝนตกมากที่สุดใน 1 วัน ที่เคยปรากฏ | 173.8 | มม. (31 ก.ค. 54) |
| 2) สถิติปริมาณฝนเฉลี่ยรายเดือนประจำเดือน ก.ค. (ตั้งแต่เริ่มสำรวจ) | 303.7 | มม. (2545-2564) |
| 3) ปริมาณฝนตกเดือน ก.ค. | 408.0 | มม. |
| 4) จำนวนวันที่ฝนตกเดือน ก.ค. | 24 | วัน |
| 5) ปริมาณฝนตกเดือน ก.ค. อยู่ในเกณฑ์ | | มาก |

8. สถานี อุตุ-ห้วยแก้ว บ้านเตาบ่ม ต.ห้วยแก้ว อ.แม่อน จ.เชียงใหม่



| | | |
|--|-------|--------------------|
| 1) สถิติฝนตกมากที่สุดใน 1 วัน ที่เคยปรากฏ | 145.5 | มม. (11 ส.ค. 44) |
| 2) สถิติปริมาณฝนเฉลี่ยรายเดือนประจำเดือน ก.ค. (ตั้งแต่เริ่มสำรวจ) | 187.6 | มม. (2544-2564) |
| 3) ปริมาณฝนตกเดือน ก.ค. | 324.4 | มม. |
| 4) จำนวนวันที่ฝนตกเดือน ก.ค. | 17 | วัน |
| 5) ปริมาณฝนตกเดือน ก.ค. อยู่ในเกณฑ์ | | มาก |

9. สถานี อุตุ-ห้วยหม้อ น้ำกวาง บ้านห้วยหม้อ ต.ป่าเมียง อ.ดอยสะเก็ด จ.เชียงใหม่



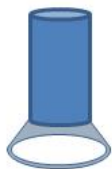
| | | |
|--|-------|--------------------|
| 1) สถิติฝนตกมากที่สุดใน 1 วัน ที่เคยปรากฏ | 168.0 | มม. (11 ส.ค. 44) |
| 2) สถิติปริมาณฝนเฉลี่ยรายเดือนประจำเดือน ก.ค. (ตั้งแต่เริ่มสำรวจ) | 228.2 | มม. (2544-2564) |
| 3) ปริมาณฝนตกเดือน ก.ค. | 325.9 | มม. |
| 4) จำนวนวันที่ฝนตกเดือน ก.ค. | 21 | วัน |
| 5) ปริมาณฝนตกเดือน ก.ค. อยู่ในเกณฑ์ | | มาก |

10. สถานี โครงการหลวงทุ่งหลวง น้ำแม่วาง บ้านห้วยตอง ต.แม่วิน อ.แม่วาง จ.เชียงใหม่



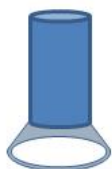
| | | |
|--|-------|-------------------|
| 1) สถิติฝนตกมากที่สุดใน 1 วัน ที่เคยปรากฏ | 139.0 | มม. (6 พ.ค. 55) |
| 2) สถิติปริมาณฝนเฉลี่ยรายเดือนประจำเดือน ก.ค. (ตั้งแต่เริ่มสำรวจ) | 175.8 | มม. (2547-2564) |
| 3) ปริมาณฝนตกเดือน ก.ค. | 191.8 | มม. |
| 4) จำนวนวันที่ฝนตกเดือน ก.ค. | 18 | วัน |
| 5) ปริมาณฝนตกเดือน ก.ค. อยู่ในเกณฑ์ | | ปกติ |

11. สถานี บ้านขุนวาง น้ำแม่วาง บ้านขุนวาง ต.แม่วิน อ.แม่วาง จ.เชียงใหม่



| | | |
|--|-------|-------------------|
| 1) สถิติฝนตกมากที่สุดใน 1 วัน ที่เคยปรากฏ | 120.6 | มม. (2 ต.ค. 54) |
| 2) สถิติปริมาณฝนเฉลี่ยรายเดือนประจำเดือน ก.ค. (ตั้งแต่เริ่มสำรวจ) | 257.1 | มม. (2546-2564) |
| 3) ปริมาณฝนตกเดือน ก.ค. | 254.0 | มม. |
| 4) จำนวนวันที่ฝนตกเดือน ก.ค. | 25 | วัน |
| 5) ปริมาณฝนตกเดือน ก.ค. อยู่ในเกณฑ์ | | ปกติ |

12. สถานี บ้านห้วยลึก แม่น้ำปิง บ้านห้วยลึก ต.เชียงดาว อ.เชียงดาว จ.เชียงใหม่



| | | |
|--|-------|-------------------|
| 1) สถิติฝนตกมากที่สุดใน 1 วัน ที่เคยปรากฏ | 107.6 | มม. (8 ต.ค. 49) |
| 2) สถิติปริมาณฝนเฉลี่ยรายเดือนประจำเดือน ก.ค. (ตั้งแต่เริ่มสำรวจ) | 192.6 | มม. (2549-2564) |
| 3) ปริมาณฝนตกเดือน ก.ค. | 312.7 | มม. |
| 4) จำนวนวันที่ฝนตกเดือน ก.ค. | 22 | วัน |
| 5) ปริมาณฝนตกเดือน ก.ค. อยู่ในเกณฑ์ | | มาก |

13. สถานี W.15A น้ำแม่จาง บ้านสบเปี๊ยะ ต.นาคร้ว อ.แม่ทะ จ.ลำปาง



| | | |
|--|-------|---------------------|
| 1) สถิติฝนตกมากที่สุดใน 1 วัน ที่เคยปรากฏ | 257.0 | มม. (29 เม.ย. 17) |
| 2) สถิติปริมาณฝนเฉลี่ยรายเดือนประจำเดือน ก.ค. (ตั้งแต่เริ่มสำรวจ) | 123.6 | มม. (2514-2564) |
| 3) ปริมาณฝนตกเดือน ก.ค. | 223.0 | มม. |
| 4) จำนวนวันที่ฝนตกเดือน ก.ค. | 20 | วัน |
| 5) ปริมาณฝนตกเดือน ก.ค. อยู่ในเกณฑ์ | | มาก |

14. สถานี W.16A แม่น้ำวัง บ้านไฮ ต.ปงดอน อ.แจ้ห่ม จ.ลำปาง



| | | |
|--|-------|--------------------|
| 1) สถิติฝนตกมากที่สุดใน 1 วัน ที่เคยปรากฏ | 151.8 | มม. (13 ส.ค. 53) |
| 2) สถิติปริมาณฝนเฉลี่ยรายเดือนประจำเดือน ก.ค. (ตั้งแต่เริ่มสำรวจ) | 147.6 | มม. (2538-2564) |
| 3) ปริมาณฝนตกเดือน ก.ค. | 193.7 | มม. |
| 4) จำนวนวันที่ฝนตกเดือน ก.ค. | 17 | วัน |
| 5) ปริมาณฝนตกเดือน ก.ค. อยู่ในเกณฑ์ | | มาก |

15. สถานี Y.1C แม่น้ำยม บ้านน้ำโค้ง ต.ป่าเมต อ.เมือง จ.แพร่



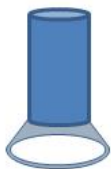
| | | |
|--|-------|--------------------|
| 1) สถิติฝนตกมากที่สุดใน 1 วัน ที่เคยปรากฏ | 192.2 | มม. (11 ส.ค. 44) |
| 2) สถิติปริมาณฝนเฉลี่ยรายเดือนประจำเดือน ก.ค. (ตั้งแต่เริ่มสำรวจ) | 188.5 | มม. (2537-2563) |
| 3) ปริมาณฝนตกเดือน ก.ค. | 353.7 | มม. |
| 4) จำนวนวันที่ฝนตกเดือน ก.ค. | 16 | วัน |
| 5) ปริมาณฝนตกเดือน ก.ค. อยู่ในเกณฑ์ | | มาก |

16. สถานี Y.20 แม่น้ำยม บ้านห้วยสัก ต.เตาปูน อ.สอง จ.แพร่



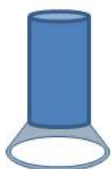
| | | |
|--|-------|--------------------|
| 1) สถิติฝนตกมากที่สุดใน 1 วัน ที่เคยปรากฏ | 182.5 | มม. (22 ส.ค. 30) |
| 2) สถิติปริมาณฝนเฉลี่ยรายเดือนประจำเดือน ก.ค. (ตั้งแต่เริ่มสำรวจ) | 203.5 | มม. (2517-2564) |
| 3) ปริมาณฝนตกเดือน ก.ค. | 191.9 | มม. |
| 4) จำนวนวันที่ฝนตกเดือน ก.ค. | 21 | วัน |
| 5) ปริมาณฝนตกเดือน ก.ค. อยู่ในเกณฑ์ | | ปกติ |

17. สถานี ขป.น่าน แม่น่าน บ้านคำใหม่ไชยเจริญ ต.ไชยสถาน อ.เมือง จ.น่าน



| | | |
|--|-------|--------------------|
| 1) สถิติฝนตกมากที่สุดใน 1 วัน ที่เคยปรากฏ | 106.9 | มม. (14 ส.ค. 59) |
| 2) สถิติปริมาณฝนเฉลี่ยรายเดือนประจำเดือน ก.ค. (ตั้งแต่เริ่มสำรวจ) | 193.2 | มม. (2549-2564) |
| 3) ปริมาณฝนตกเดือน ก.ค. | 284.0 | มม. |
| 4) จำนวนวันที่ฝนตกเดือน ก.ค. | 19 | วัน |
| 5) ปริมาณฝนตกเดือน ก.ค. อยู่ในเกณฑ์ | | มาก |

18. สถานี บ้านสันทรายหลวง น้ำแม่ลาว ต.สันทราย อ.เมือง จ.เชียงราย



| | | |
|--|-------|--------------------|
| 1) สถิติฝนตกมากที่สุดใน 1 วัน ที่เคยปรากฏ | 151.3 | มม. (24 ก.ค. 42) |
| 2) สถิติปริมาณฝนเฉลี่ยรายเดือนประจำเดือน ก.ค. (ตั้งแต่เริ่มสำรวจ) | 273.4 | มม. (2542-2564) |
| 3) ปริมาณฝนตกเดือน ก.ค. | 458.1 | มม. |
| 4) จำนวนวันที่ฝนตกเดือน ก.ค. | 21 | วัน |
| 5) ปริมาณฝนตกเดือน ก.ค. อยู่ในเกณฑ์ | | มาก |

19. สถานี Sw.5A น้ำปาย บ้านท่าโป่งแดง ต.ผาบ่อง อ.เมือง จ.แม่ฮ่องสอน



- | | | |
|--|-------|--------------------|
| 1) สถิติฝนตกมากที่สุดใน 1 วัน ที่เคยปรากฏ | 162.9 | มม. (30 ก.ย. 36) |
| 2) สถิติปริมาณฝนเฉลี่ยรายเดือนประจำเดือน ก.ค. (ตั้งแต่เริ่มสำรวจ) | 227.8 | มม. (2529-2564) |
| 3) ปริมาณฝนตกเดือน ก.ค. | 217.3 | มม. |
| 4) จำนวนวันที่ฝนตกเดือน ก.ค. | 26 | วัน |
| 5) ปริมาณฝนตกเดือน ก.ค. อยู่ในเกณฑ์ | | ปกติ |

20. สถานี บ้านฝายกวาง น้ำอิง ต.ฝายกวาง อ.เชียงคำ จ.พะเยา



- | | | |
|--|-------|--------------------|
| 1) สถิติฝนตกมากที่สุดใน 1 วัน ที่เคยปรากฏ | 205.0 | มม. (10 ก.ย. 53) |
| 2) สถิติปริมาณฝนเฉลี่ยรายเดือนประจำเดือน ก.ค. (ตั้งแต่เริ่มสำรวจ) | 132.8 | มม. (2541-2564) |
| 3) ปริมาณฝนตกเดือน ก.ค. | 152.8 | มม. |
| 4) จำนวนวันที่ฝนตกเดือน ก.ค. | 12 | วัน |
| 5) ปริมาณฝนตกเดือน ก.ค. อยู่ในเกณฑ์ | | ปกติ |

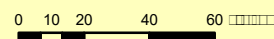
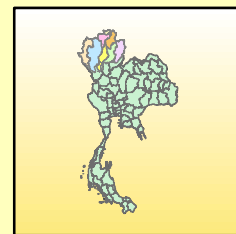
แผนที่แสดงที่ตั้งสถานีสำรวจปริมาณน้ำในลำน้ำ 6 กลุ่มน้ำภาคเหนือตอนบน



คำอธิบายสัญลักษณ์

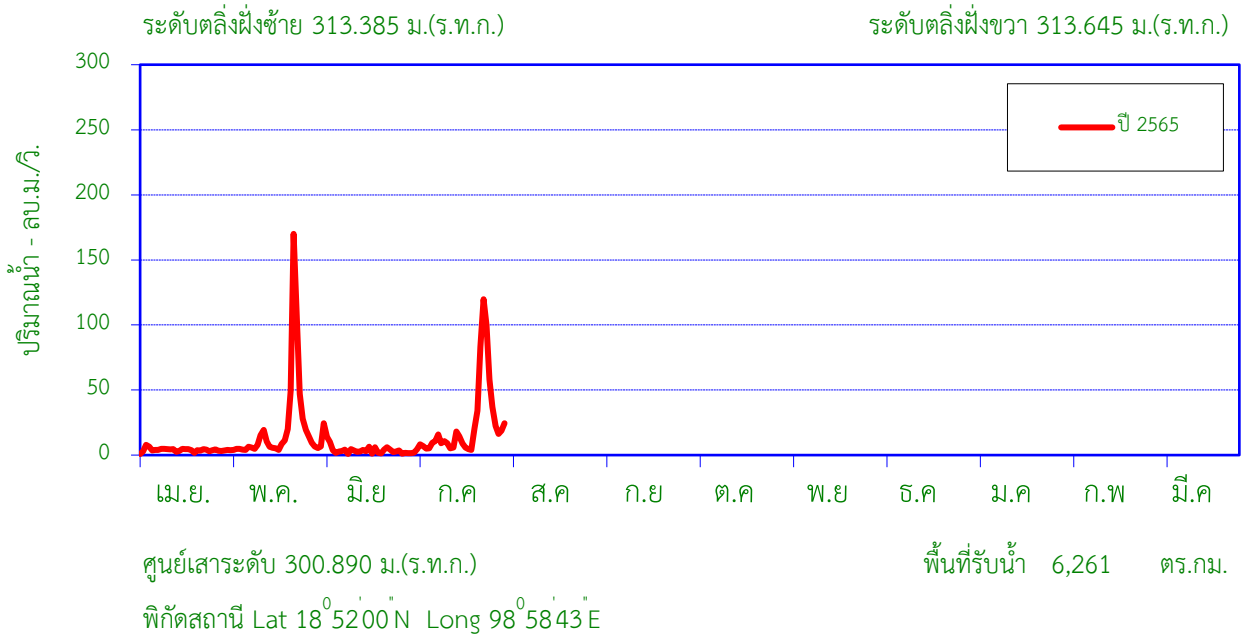
สถานีสำรวจปริมาณน้ำ 65 สถานี

- ▲ ปริมาณมากกว่าเกณฑ์เฉลี่ย 25%
- ◆ ปริมาณอยู่เกณฑ์เฉลี่ย
- ปริมาณน้อยกว่าเกณฑ์เฉลี่ย 25%
- ◎ สถานีอุทกวิทยา(เริ่มสำรวจปีพ.ศ.2565)
- ◎ จังหวัด
- ~ ทางน้ำ
- เขื่อน



ที่มา : ศูนย์อุทกวิทยาชลประทานภาคเหนือตอนบน กรมชลประทาน

ปริมาณน้ำเฉลี่ยรายวัน



สถิติที่เคยปรากฏ

| | | |
|---|------|--------------------|
| 1. สถิติระดับน้ำสูงสุด | 5.81 | ม. (25 ต.ค. 61) |
| 2. สถิติปริมาณน้ำไหลสูงสุด | - | ลบ.ม./วินาที |
| 3. สถิติระดับน้ำต่ำสุด | 0.40 | ม. (24 เม.ย. 63) |
| 4. สถิติปริมาณน้ำไหลต่ำสุด | 0.00 | ลบ.ม./วินาที |
| 5. สถิติปริมาณน้ำเฉลี่ยของเดือน ก.ค. 2565 | - | ล้าน ลบ.ม. |
| 6. สถิติปริมาณน้ำเฉลี่ยสะสมรายปี | 0.0 | ล้าน ลบ.ม. |

ข้อมูลน้ำท่าของ เดือน กรกฎาคม 2565

| | | |
|-----------------------------------|-------|-------------------|
| 1. ระดับน้ำสูงสุด | 2.36 | ม. (24 ก.ค. 65) |
| 2. ปริมาณน้ำไหลสูงสุด | 119.8 | ลบ.ม./วินาที |
| 3. ระดับน้ำต่ำสุด | 0.97 | ม. (1 ก.ค. 65) |
| 4. ปริมาณน้ำไหลต่ำสุด | 1.85 | ลบ.ม./วินาที |
| 5. ปริมาณน้ำรวมทั้งเดือน | 60.3 | ล้าน ลบ.ม. |
| 6. น้ำท่าประจำเดือนนี้อยู่ในเกณฑ์ | - | |

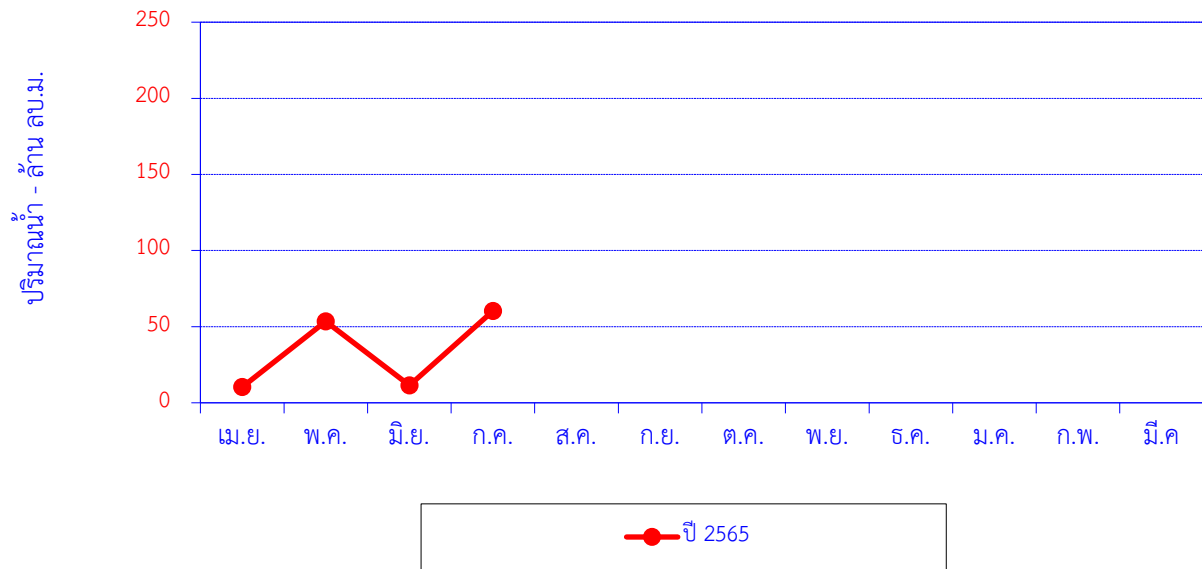
ปริมาณน้ำรายเดือน - ล้าน ลูกบาศก์เมตร

| เดือน | เม.ย. | พ.ค. | มิ.ย. | ก.ค. | ส.ค. | ก.ย. | ต.ค. | พ.ย. | ธ.ค. | ม.ค. | ก.พ. | มี.ค. | ปี |
|-------------|-------|------|-------|-------|------|------|------|------|------|------|------|-------|-------|
| ปี 2565 | 10.3 | 53.4 | 11.4 | 60.3 | | | | | | | | | 135.5 |
| สะสมปี 2565 | 10.3 | 63.8 | 75.2 | 135.5 | | | | | | | | | |

หมายเหตุ ๑ เริ่มทำการสำรวจและเก็บข้อมูล ปีนี้ 2565

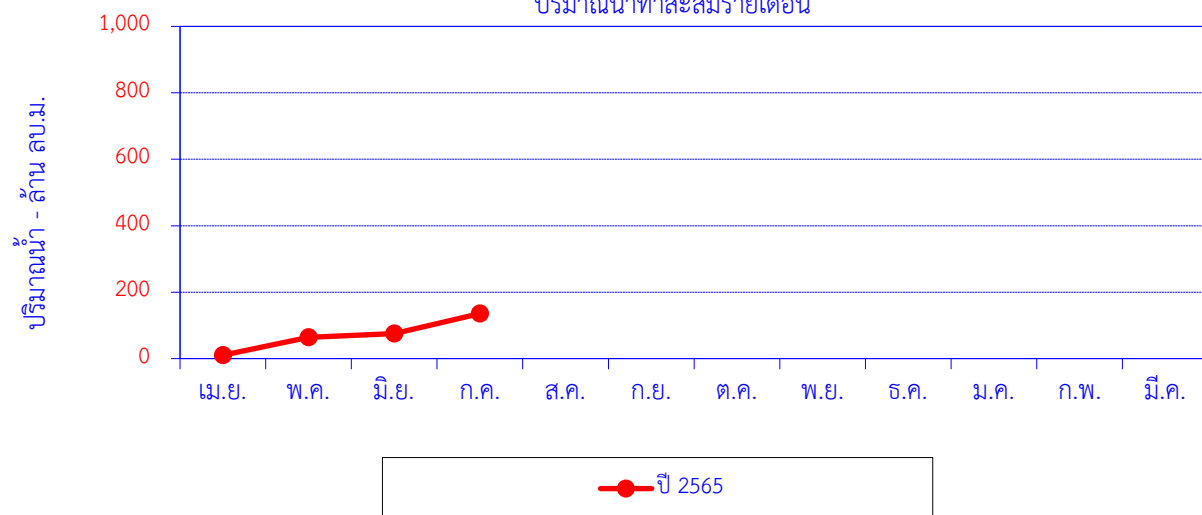
สถานี แม่น้ำปิง (P.103) สะพานวงแหวนรอบ 3 ต.สันผีเสื้อ อ.เมือง จ.เชียงใหม่

สถิติปริมาณน้ำท่ารายเดือน



| เดือน | เม.ย. | พ.ค. | มิ.ย. | ก.ค. | ส.ค. | ก.ย. | ต.ค. | พ.ย. | ธ.ค. | ม.ค. | ก.พ. | มี.ค. | ปี |
|---------|-------|------|-------|------|------|------|------|------|------|------|------|-------|-------|
| ปี 2565 | 10.3 | 53.4 | 11.4 | 60.3 | | | | | | | | | 135.5 |

ปริมาณน้ำท่าสะสมรายเดือน

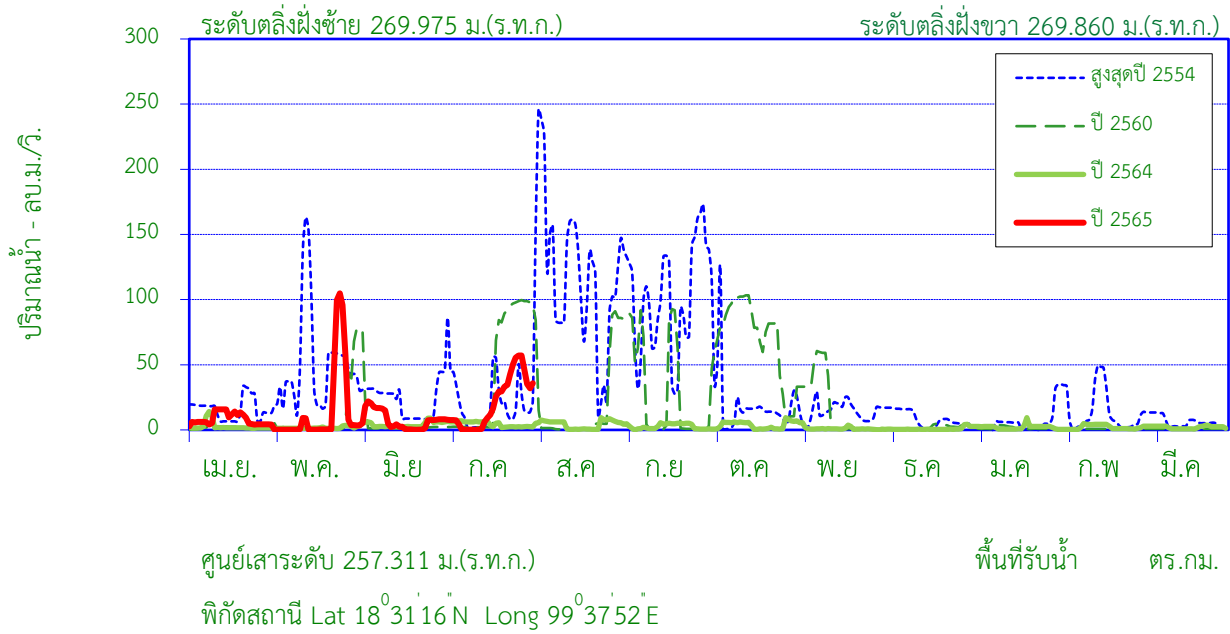


| เดือน | เม.ย. | พ.ค. | มิ.ย. | ก.ค. | ส.ค. | ก.ย. | ต.ค. | พ.ย. | ธ.ค. | ม.ค. | ก.พ. | มี.ค. | ปี |
|-------------|-------|------|-------|-------|------|------|------|------|------|------|------|-------|-------|
| ปี 2565 | 10.3 | 53.4 | 11.4 | 60.3 | | | | | | | | | 135.5 |
| สะสมปี 2565 | 10.3 | 63.8 | 75.2 | 135.5 | | | | | | | | | |

หมายเหตุ ฯ เริ่มทำการสำรวจและเก็บข้อมูล ปีนี้ 2565

สถานี แม่น้ำวัง (W.10B) บ้านดอนมูล ต.บ้านแลง อ.เมือง จ.ลำปาง

ปริมาณน้ำเฉลี่ยรายวัน



สถิติที่เคยปรากฏ

| | | |
|--|--------|-----------------------------|
| 1. สถิติระดับน้ำสูงสุด | 7.92 | ม. (30 ก.ย. 48) |
| 2. สถิติปริมาณน้ำไหลสูงสุด | 772.40 | ลบ.ม./วินาที (30 ก.ย. 48) |
| 3. สถิติระดับน้ำต่ำสุด | -0.26 | ม. (21 พ.ย. 16) |
| 4. สถิติปริมาณน้ำไหลต่ำสุด | 0.00 | ลบ.ม./วินาที (5 มี.ค. 13) |
| 5. สถิติปริมาณน้ำเฉลี่ยของเดือน ก.ค. (2506-2528,2546-2564) | 33.8 | ล้าน ลบ.ม. |
| 6. สถิติปริมาณน้ำเฉลี่ยสะสมรายปี (2506-2528,2546-2564) | 446.8 | ล้าน ลบ.ม. |

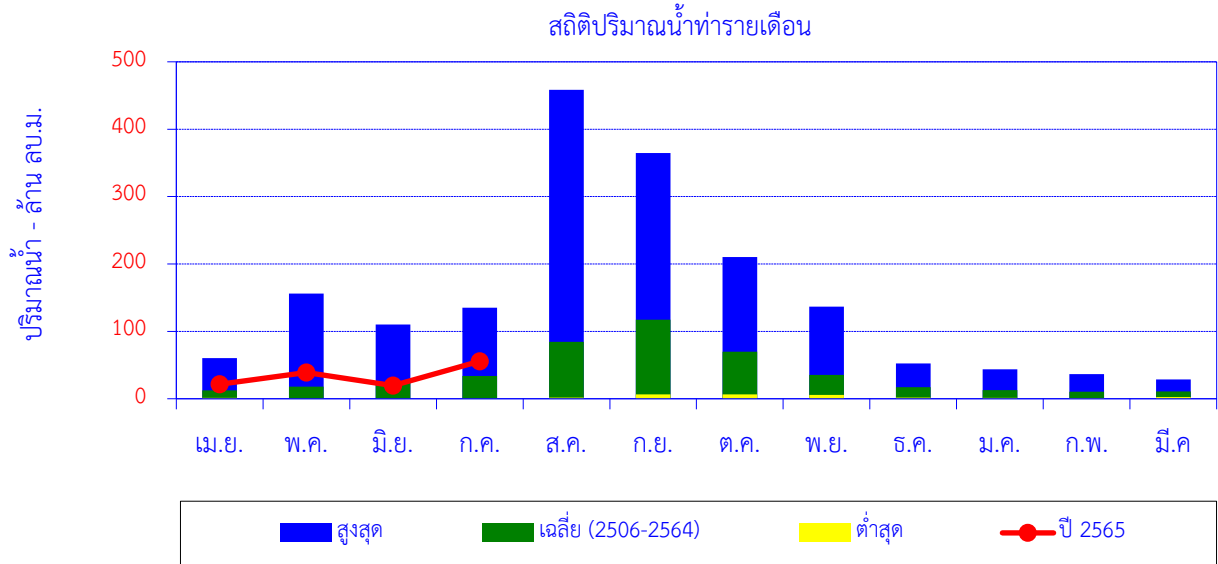
ข้อมูลน้ำท่าของ เดือน กรกฎาคม 2565

| | | |
|-----------------------------------|------------|-------------------|
| 1. ระดับน้ำสูงสุด | 2.85 | ม. (26 ก.ค. 65) |
| 2. ปริมาณน้ำไหลสูงสุด | 57.18 | ลบ.ม./วินาที |
| 3. ระดับน้ำต่ำสุด | 1.25 | ม. (9 ก.ค. 65) |
| 4. ปริมาณน้ำไหลต่ำสุด | 0.15 | ลบ.ม./วินาที |
| 5. ปริมาณน้ำรวมทั้งเดือน | 55.7 | ล้าน ลบ.ม. |
| 6. น้ำท่าประจำเดือนนี้อยู่ในเกณฑ์ | มาก | |

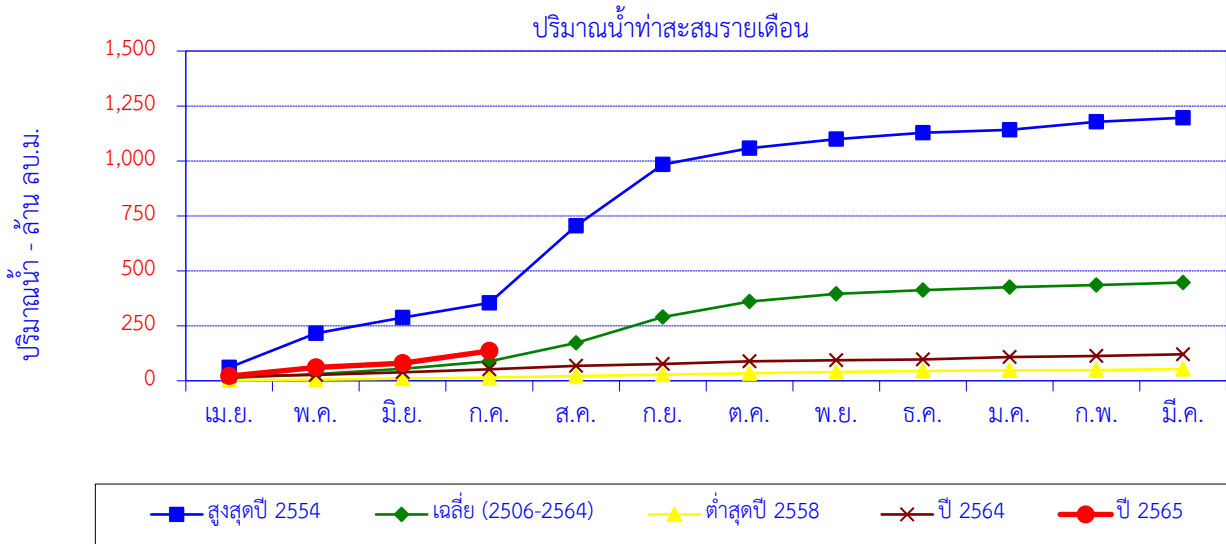
ปริมาณน้ำรายเดือน - ล้าน ลูกบาศก์เมตร

| เดือน | เม.ย. | พ.ค. | มิ.ย. | ก.ค. | ส.ค. | ก.ย. | ต.ค. | พ.ย. | ธ.ค. | ม.ค. | ก.พ. | มี.ค. | ปี |
|----------------------------|-------|------|-------|-------|-------|-------|-------|-------|-------|-------|-------|-------|-------|
| เฉลี่ย 2506-2528,2546-2564 | 12.5 | 17.9 | 24.0 | 33.8 | 84.5 | 117.4 | 69.7 | 35.5 | 17.3 | 12.7 | 10.5 | 11.0 | 446.8 |
| เฉลี่ยสะสม | 12.5 | 30.4 | 54.4 | 88.2 | 172.7 | 290.1 | 359.8 | 395.3 | 412.6 | 425.3 | 435.8 | 446.8 | |
| ปี 2565 | 21.4 | 38.9 | 19.5 | 55.7 | | | | | | | | | 135.5 |
| สะสมปี 2565 | 21.4 | 60.3 | 79.8 | 135.5 | | | | | | | | | |

สถานี แม่น้ำวัง (W.10B) บ้านดอนมูล ต.บ้านแลง อ.เมือง จ.ลำปาง



| เดือน | เม.ย. | พ.ค. | มิ.ย. | ก.ค. | ส.ค. | ก.ย. | ต.ค. | พ.ย. | ธ.ค. | ม.ค. | ก.พ. | มี.ค. | ปี |
|--------------------|-------|-------|-------|-------|-------|-------|-------|-------|------|------|------|-------|-------|
| สูงสุด | 60.5 | 156.0 | 110.0 | 135.2 | 458.6 | 364.8 | 210.2 | 136.9 | 52.2 | 43.7 | 36.4 | 28.6 | |
| เฉลี่ย (2506-2564) | 12.5 | 17.9 | 24.0 | 33.8 | 84.5 | 117.4 | 69.7 | 35.5 | 17.3 | 12.7 | 10.5 | 11.0 | 446.8 |
| ต่ำสุด | 1.5 | 0.1 | 0.1 | 0.1 | 1.7 | 6.4 | 6.6 | 5.5 | 1.6 | 1.4 | 1.1 | 2.3 | |
| ปี 2565 | 21.4 | 38.9 | 19.5 | 55.7 | | | | | | | | | 135.5 |



| เดือน | เม.ย. | พ.ค. | มิ.ย. | ก.ค. | ส.ค. | ก.ย. | ต.ค. | พ.ย. | ธ.ค. | ม.ค. | ก.พ. | มี.ค. | ปี |
|--------------------|-------|-------|-------|-------|-------|-------|---------|---------|---------|---------|---------|---------|---------|
| สูงสุดปี 2554 | 60.5 | 156.0 | 71.3 | 66.3 | 351.3 | 278.1 | 74.1 | 42.1 | 28.8 | 13.0 | 36.4 | 18.6 | 1,196.5 |
| สะสมปี 2554 | 60.5 | 216.4 | 287.7 | 354.0 | 705.3 | 983.5 | 1,057.6 | 1,099.7 | 1,128.5 | 1,141.4 | 1,177.9 | 1,196.5 | |
| เฉลี่ย (2506-2564) | 12.5 | 17.9 | 24.0 | 33.8 | 84.5 | 117.4 | 69.7 | 35.5 | 17.3 | 12.7 | 10.5 | 11.0 | 446.8 |
| เฉลี่ยสะสม | 12.5 | 30.4 | 54.4 | 88.2 | 172.7 | 290.1 | 359.8 | 395.3 | 412.6 | 425.3 | 435.8 | 446.8 | |
| ต่ำสุดปี 2558 | 2.2 | 3.0 | 5.1 | 4.6 | 6.6 | 6.4 | 6.6 | 5.6 | 5.4 | 1.4 | 1.4 | 5.2 | 53.4 |
| สะสมปี 2558 | 2.2 | 5.1 | 10.2 | 14.8 | 21.4 | 27.8 | 34.3 | 39.9 | 45.4 | 46.8 | 48.2 | 53.4 | |
| ปี 2564 | 20.9 | 5.7 | 11.9 | 14.0 | 15.0 | 9.1 | 11.9 | 5.5 | 3.3 | 10.7 | 4.9 | 7.8 | 120.6 |
| สะสมปี 2564 | 20.9 | 26.6 | 38.5 | 52.5 | 67.4 | 76.5 | 88.5 | 94.0 | 97.3 | 107.9 | 112.8 | 120.6 | |
| ปี 2565 | 21.4 | 38.9 | 19.5 | 55.7 | | | | | | | | | 135.5 |
| สะสมปี 2565 | 21.4 | 60.3 | 79.8 | 135.5 | | | | | | | | | |

หมายเหตุ ๑ ใช้สถิติข้อมูลอ้างอิงจากสถานี W.10A

| | |
|------------------------------|--------|
| ค่าปริมาณตะกอนเฉลี่ยรายเดือน | 2134.6 |
| ค่าปริมาณตะกอนรายเดือน | 4300.8 |
| สูตรการคำนวณเกณฑ์ปริมาณตะกอน | มาก |

| | |
|------------------------------|--------|
| ค่าปริมาณตะกอนเฉลี่ยรายเดือน | 1847.6 |
| ค่าปริมาณตะกอนรายเดือน | 2744.1 |
| สูตรการคำนวณเกณฑ์ปริมาณตะกอน | มาก |

